

PERSBERICHT

JESSA MAAKT WINNAAR ARCHITECTUURWEDSTRIJD BEKEND



© Paul Robbrecht

25 maart 2021 – **De Raad van Bestuur van het Jessa Ziekenhuis heeft samen met de Medische Raad en Team Vlaams Bouwmeester het Antwerps-Gents ontwerpersteam rond Osararchitects nv, Robbrecht en Daem aangeduid als laureaat van de architectuurwedstrijd. Het team krijgt de opdracht om de nieuwe gezondheidscampus te realiseren en de Salvator Plus-site te ontwikkelen tot een hoogwaardige parkzone.**

Voor de wedstrijd die in januari 2019 werd gelanceerd met als bedoeling een nieuwe gezondheidscampus te ontwerpen, schreven aanvankelijk 19 ontwerpteam in. De winnaar heeft die opdracht te pakken en zal de komende jaren, samen met de bouwheer (Jessa, medewerkers, artsen), met de vergunningverlenende overheden (Provincie Limburg en stad Hasselt) en met de buurtbewoners verder werken aan het wedstrijdontwerp, om uiteindelijk te komen tot een gedragen totaalconcept. Op 30 maart en 1 april zijn de eerste digitale overlegmomenten met de burens gepland waarin Jessa en het ontwerpteam de hoofdambities toelichten. Het eigenlijke participatietraject kan dan beginnen.

Dat het winnende ontwerpteam vandaag bekend is, is voor het dossier een belangrijke stap vooruit, zegt algemeen directeur van Jessa, Yves Breysem: “We denken dat het niet slim is om overhaast te werk te gaan. We hebben daarom ruim twee jaar tijd geïnvesteerd in grondige voorstudies. We lieten ons daarbij bijstaan door Team Vlaams Bouwmeester, dat vooral als taak had om ons te begeleiden in onze zoektocht naar het meest geschikte ontwerpteam dat onze hoge en ruime ambities kan realiseren. Jessa mag dan als zorgverlener veel ambities hebben, we zijn ons ervan bewust dat dit project moet passen in een globale visie, in hoe de stad, de provincie en zelfs Vlaanderen het gebruik van onze open ruimte ziet.”

Wishlist

De 19 architectenteams zijn gestart met een eerste vertaling van onze uitgebreide wensenlijst. Het moest vooral een toekomstwaardig ontwerp zijn. Uit die eerste ronde selecteerde de jury vijf teams die hun ontwerp mochten presenteren. Het winnende ontwerp dat Jessa vandaag voorstelt, kon de jury om diverse redenen overtuigen.

Yves Breyssem, algemeen directeur: “Ik wil vooreerst zeer sterk benadrukken dat dit om een ruwe schets en visie gaat. De grote lijnen van het gebouw liggen vast, en daar willen we graag mee aan de slag. Maar er moet nog hard gewerkt worden aan de verdere uitwerking, zowel van het gebouw als van de ruimere omgeving. Zoals gezegd gaan we dat doen in nauw overleg met de gebruikers, de stad Hasselt, met de Provincie Limburg en andere overheidsinstanties, belangenorganisaties en niet in het minst met de bureaus. Gezien we deel uitmaken van het ziekenhuisnetwerk Zuid-West Limburg, zullen we ook afstemmen met onze partnerziekenhuizen en de zorgstrategie binnen ons netwerk.”

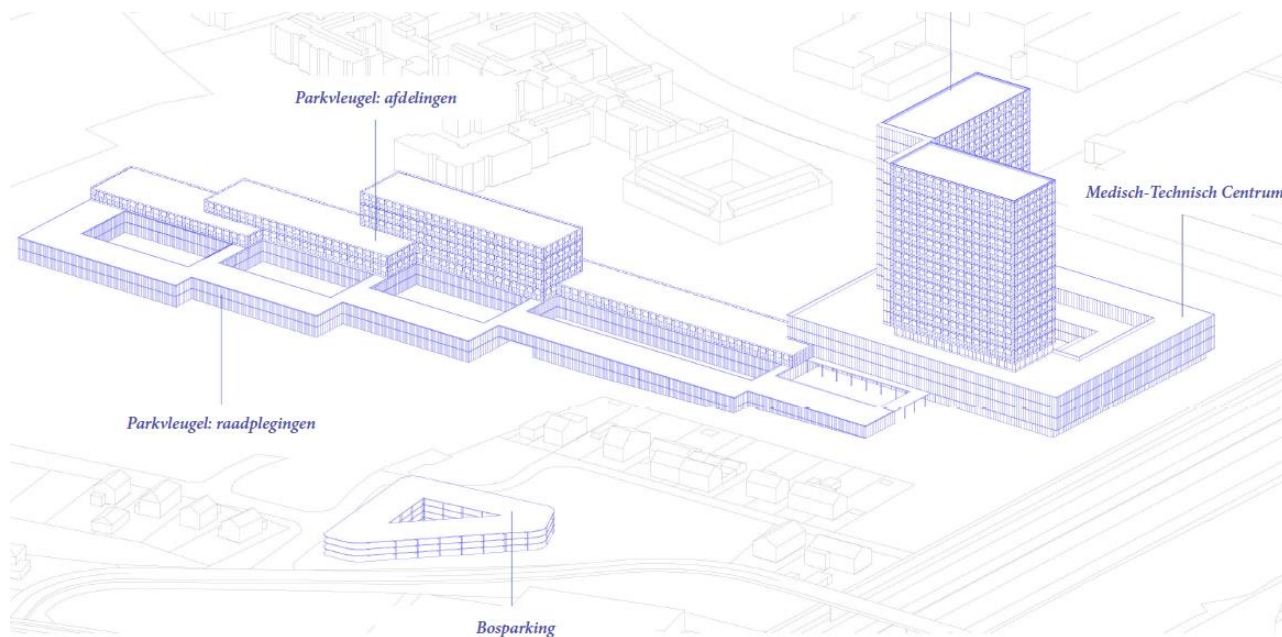
Reden 1: voor elk zorgprofiel een vleugel op maat

Boeiend is hoe het ontwerp omgaat met de verschillende patiëntprofielen. Het onderscheidt drie soorten ‘zorgtypes’ die elk hun architecturale benadering op maat krijgen (figuur 1):

De Panoramavleugel is bestemd voor de patiënt die slechts gedurende kortere tijd of zeer acuut in het ziekenhuis wordt opgenomen: hier denken we onder andere aan materniteit, intensieve zorgen, interne geneeskunde, heelkunde, neonatologie, pediatrie. De patiënt krijgt een onbelemmerd en wijds zicht.

De Parkvleugel reserveren we voor patiënten die gedurende langere tijd, of zeer frequent, in het ziekenhuis moeten zijn: zoals bijvoorbeeld geriatrie, palliatieve zorgen, kinderpsychiatrie, psychiatrie, revalidatie, het oncologisch centrum en dialyse. Aansluitend op de parkvleugel bevindt zich eveneens het raadplegingsgebouw dat in een overgangsfase zal aansluiten op de bestaande opname afdelingen van de huidige Salvator campus. De interactie van de parkvleugel met de bosrijke omgeving is zeer intens.

In de Medisch-Technische ‘plint’ wordt elke patiënt die urgente zorg nodig heeft opgevangen. Dit omvat functies als spoed, medische beeldvorming en het operatiekwartier. Deze afdelingen moeten zeer snel en vanuit verschillende invalshoeken van het nieuwe ziekenhuis toegankelijk zijn. De getrapte binnentuinen zorgen voor rust. Op het punt waar deze 3 entiteiten, panoramavleugel, parkvleugel en medisch-technische plint samenkomen, bevindt zich de centrale inkomhal.



Figuur 1: elke vleugel z'n patiëntprofiel

Reden 2: een menselijk ontwerp

Op niveau van de buitenruimte: de Hasselaar, buurtbewoner, gebruiker van het ziekenhuis of passant kan genieten van een groene omgeving, op maat van de zachte weggebruiker. Op de Salvator Plus-site voorzien de ontwerpers een bos als hoofdbouwsteen voor een zorg- en stadspark. Op die manier wordt een toevoeging en meerwaarde gecreëerd aan het stedelijk groen van de stad Hasselt. De huidige beek blijft behouden en zal slimmer ingezet worden binnen een integraal en duurzaam watersysteem (meer toelichting bij reden 5: een duurzaam ontwerp). Dit zal de belevingswaarde van het park vergroten.

Op niveau van het gebouw: Ondanks de 140.000 vierkante meters dat het gebouw ruwweg telt, is het vlot 'leesbaar' en verzekert het een natuurlijke *wayfinding*. Het respecteert ook àlle mensen die zich in het ziekenhuis begeven: patiënten, bezoekers, artsen, zorgkundigen en medewerkers. Iedereen moet immers kunnen genieten van voldoende daglicht: de patiënt in de wachtzaal of kamer, de arts in de consultatieruimte en de medewerker in de keuken of het kantoor.

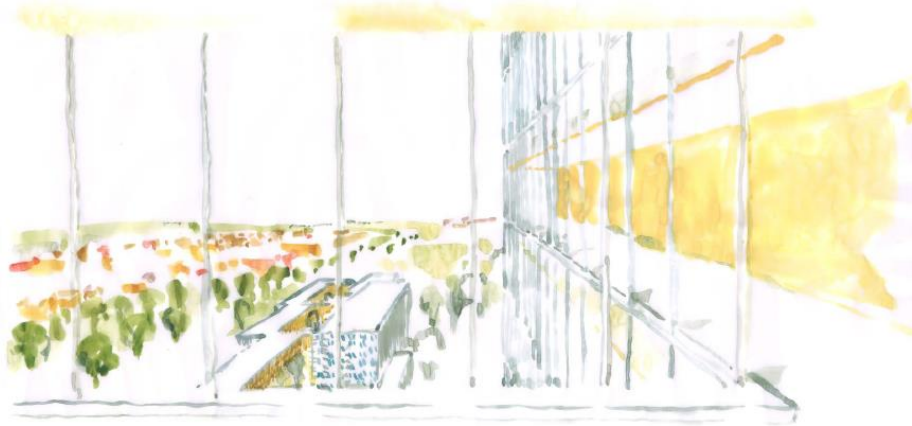
Op niveau van de kamer: De kamer is huiselijk en veilig voor de patiënt. Vriendelijk, uitnodigend en gastvrij voor vrienden en familie. Compact en hyper functioneel voor de verpleegkundigen.

Samengevat zorgt het ontwerp voor een '*human environment*'.

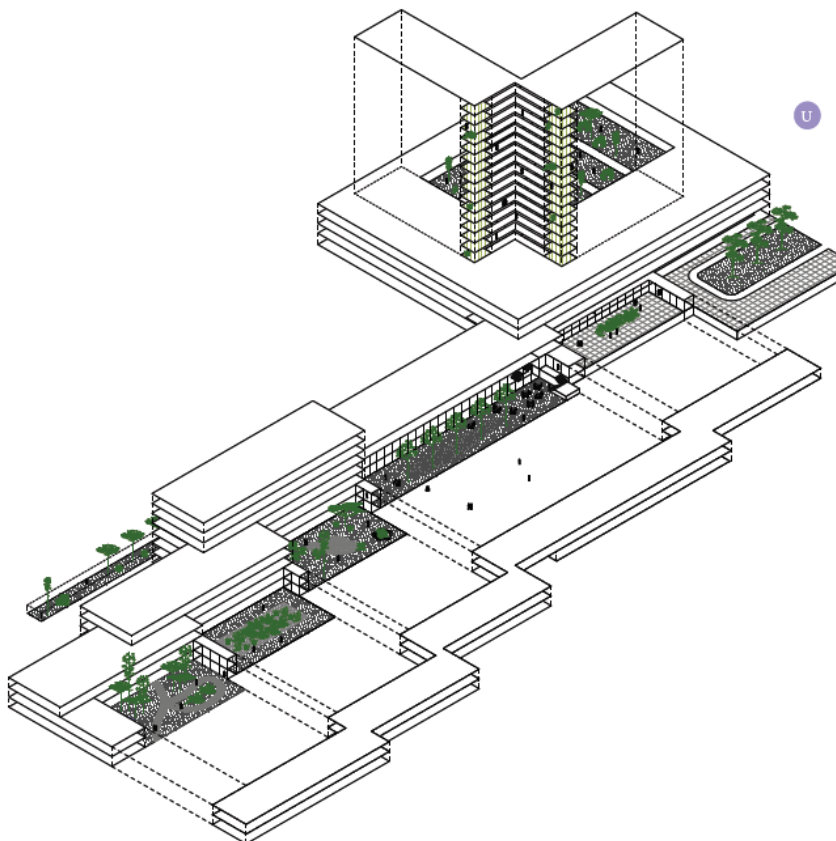
Reden 3: een 'helend' spel van licht, groen en ruimte

Genezing is een dynamisch gegeven. Indicatoren die erop inwerken zijn natuur, het invallend licht en de warmte van de zon. In dat opzicht kan architectuur weliswaar niet helen, maar wel heilzaam werken. De eyecatcher is de panoramavleugel: een toren die oogt als een boek dat zich opent naar het landschap. Uit die vorm ontstaat een glazen binnenhoek op elke verdieping. Iedereen die uit de lift stapt, wordt meteen verrast door het panorama op de omgeving (figuur 2). Over het hele project voorziet dit ontwerp horizontaal 8 patio's

en verticaal 16 wintertuinen (figuur 3). Samengevat zorgt het voorliggend concept voor een *'healing environment'*.



Figuur 2: een adembenemend zicht vanuit de panoramavleugel - © Paul Robbrecht



Figuur 3: Er is ruimte voor 8 patio's (horizontaal) en 16 wintertuinen (verticaal).

Reden 4: een toekomstwaardig plan

Het Jessa Ziekenhuis vroeg en kreeg met dit ontwerp een toekomstwaardig plan. Een plan dat veel flexibiliteit toelaat, zowel op kamerniveau als op het niveau van hele afdelingen. Mede door de digitalisatie wordt het ziekenhuis in de toekomst immers een plek die je merkkelijk vaker maar korter zal bezoeken. Het krimpen van het ene aanbod en het uitbreiden van het andere kan in dit ontwerp relatief eenvoudig worden doorgevoerd dankzij een optimale inwisselbaarheid van beschikbare ruimtes.

Reden 5: een duurzaam ontwerp

De klimaatsverandering vraagt om een flexibel en veerkrachtig landschap alsook om een slimme manier van bouwen. Het ontwerp houdt rekening met de toekomstige evoluties in de zorg, waarbij het beoogd aantal hospitalisatiebedden lager is dan vandaag het geval is. Met duurzaam bedoelen we ook dat we met dit ontwerp zo compact mogelijk bouwen en de verharde oppervlakten tot een minimum beperken.

Door deze eerder beperkte ruimtelijke voetafdruk wordt de huidige versnippering van de site met verspreide gebouwen en parkings weggewerkt. Door het gebied geschikter te maken voor het vasthouden en de infiltratie van regenwater, draagt de site bij aan een oplossing voor de verdrogingsproblematiek van Vlaanderen en kan zij een bijdrage leveren in het verminderen van overstromingen stroomafwaarts richting Demer. Daarnaast vormt het maximaal 'ver-natuur-lijken' van de site een belangrijk uitgangspunt. Dit vergroot niet enkel de biodiversiteit van de site, maar biedt ook kansen voor het vangen van fijn stof, het vastleggen van CO² en het koelen van de stad. Het nieuwe ziekenhuis wil ook een toekomstbestendig gebouw zijn dat zo min mogelijk een beroep doet op fossiele brandstoffen. We streven naar het creëren van een helend landschap in alle facetten van het woord.

Kortom, dit ontwerp past voor de volle 100% in onze ambitie om duurzaam te ondernemen. Het beantwoordt aan onze 4 essentiële voorwaarden: het zorgt voor een *healing & human environment*, het is duurzaam (ook omdat het makkelijk aanpasbaar en flexibel is opgebouwd), het voorziet de meest innovatieve groene technologie en het staat voor lage operationele kosten en beheersbaarheid.

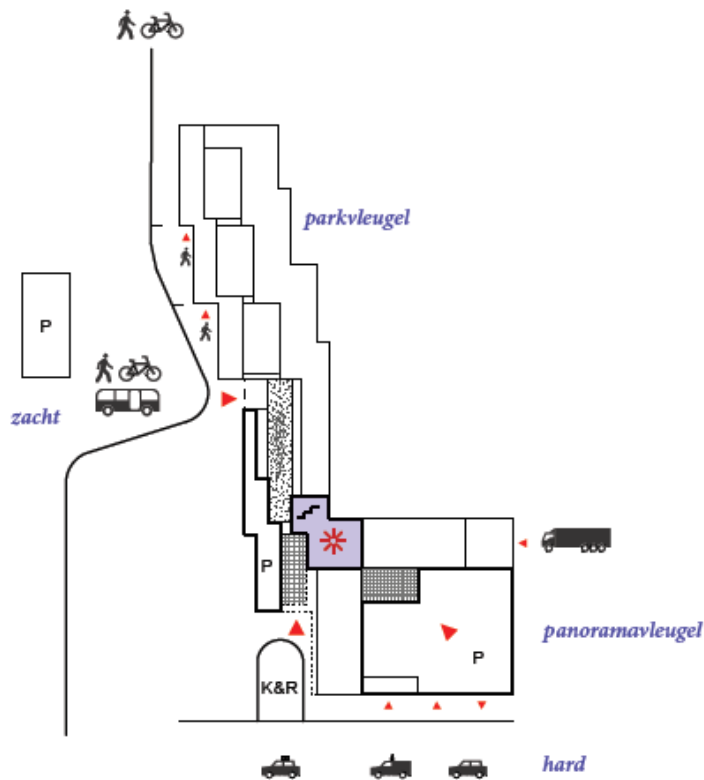
Reden 6: de logische ontsluiting

Met een autosnelweg aan de ene zijde en een bosrijk gebied aan de andere zijde, toont het landschap rondom het Jessa Ziekenhuis zich letterlijk als een harde én zachte omgeving: het zijn als het ware twee uitersten in het landschap.

Aan de snelwegzijde kondigt de hoogbouw de stad aan. Richting de parkzijde mengt het gebouw zich naar de schaal van het park en wordt het opgenomen in het bos.

Voor de verkeersstromen die zich richting het ziekenhuis begeven, zal er een toegang zijn voor de zachte weggebruiker (via parkzijde) en voor de 'harde' weggebruiker (ondergrondse parking via Voogdijstraat, figuur 4). Hierdoor zullen de huidige toegangswegen naar de campus Salvator, via de Kliniekstraat en de Salvatorstraat, zeer sterk ontlast worden van gemotoriseerd verkeer.

Pietelbeek-
zuid



Figuur 4: Elke verkeersstroom zijn eigen toegang

Reden 7: de overtuigende verbinding met Pietelbeek Zuid

Dit gebied wordt langs de randen bepaald door woonlinten en beken. Het is bovendien één van de laatste stukken landschap die nog aankomt aan de ring van Hasselt en een groene stadsrand vormt. Het ontwerpteam ziet het behoud en versterking van dit stukje typisch Haspengouws landschap in de vorm van een groene stadslob, als een grote meerwaarde met het oog op ruimtelijke kwaliteit en veerkracht voor de stad Hasselt op de lange termijn. Het spreekt voor zich dat deze visie voor Pietelbeek Zuid in samenspraak met de stad Hasselt en haar omwonenden verder uitgewerkt moet worden.

Jessa koestert op korte termijn geen concrete ambities om op deze zone zelf nieuwe functies te ontwikkelen, maar wil wel graag samen met de stad Hasselt en de burens, nadenken over de planologische toekomstvisie van het gebied en hoe die er zou kunnen uitzien. Op korte termijn droomt Jessa wel van een nieuwe fietsverbinding over de Salvatorsite en door Pietelbeek Zuid waardoor het landschap ten oosten en ten westen van de stad beter ontsloten wordt op maat van de zachte weggebruiker. Een veilige, kwalitatieve fietsonderdoorgang onder de Luikersteenweg is bij de ontsluiting van het ziekenhuis een belangrijke schakel.



© Blauwdruk stedenbouw - casinotuin Den Bosch

Fasering

Jessa wil de nieuwe gezondheids-campus in 2 fases bouwen. Het raadplegingsgebouw voor raadplegingen en ambulante zorg is eerst aan de beurt met een bouwtermijn tussen 2023 en 2025. Daarna start fase 2 waarin de rest van het ziekenhuis gerealiseerd wordt. Jessa hoopt in 2030 te kunnen verhuizen.

Over het ontwerpteam

Het nieuwe Jessa Ziekenhuis in Hasselt is een ontwerp van Robbrecht en Daem architecten en Osar. Samen leiden ze het ontwerpteam dat in zijn volledigheid bestaat uit Robbrecht en Daem, Osar, Blauwdruk, Lama, Transport & Mobility Leuven en Tractebel Engie.

Het bundelen van de krachten tussen de twee architectenbureaus uit zich o.a. in het samengaan van de ervaring en constante kwaliteit van Robbrecht en Daem in complexe en grootschalige stadsprojecten en de expertise van Osar in uiteenlopende zorgprogramma's. De samenwerking en reflecties tussen beider bureaus uit zich via het ontwerp in een hernieuwde zoektocht naar de menselijke schaal van het ziekenhuis. Het vat de toekomstige ziekenhuisvormgeving op als een plek waar systeem- en menswaarden elkaar terugvinden en waar een actievere aanknopng met landschap en natuur wordt aangegaan.

Dat laatste zegt reeds iets over de gelaagdheid van de opdracht en bijgevolg de vereiste gelaagdheid van expertises. Landschap en natuur spelen tot diep in het ontwerp van het nieuwe Jessa Ziekenhuis een heilzame

rol, maar worden door Lama ook in het masterplan ingezet als bindmiddel tussen de buurt, de gebruikers van het ziekenhuis en gebruikers van verschillende fiets- en wandelnetwerken. Lama hecht veel belang aan klimaatrobuuste ontwerpen die de leefomgeving koeling, biodiversiteit en meer leefkwaliteit geven.

Blauwdruk gebruikt diens ervaring met complexe stedelijke opgaves om de omgeving rond het nieuwe ziekenhuis, dat als een scharnier tussen stad en landschap staat, mee uit te werken en de verborgen kwaliteit van de stadsrand op te waarderen.

Transport & Mobility Leuven staat in voor een duurzaam mobiliteitsplan dat niet enkel oog heeft voor de primaire trajecten rondom een ziekenhuis, maar ook voor het bredere ruimtelijke ontwerp, met een focus op het verbeteren van de bereikbaarheid voor alle modi en het verbinden van fiets- en wandelnetwerken. De lokale tak van Tractebel Engie stuurt via technieken en stabiliteit mede de flexibiliteit en aanpasbaarheid van het project aan en tekent voor een bijzonder toekomstbestendig gebouw dat geen beroep wil doen op fossiele brandstoffen.

Referenties:

Osararchitects:

Ontwerp en bouw AZ Groeninge (Kortrijk, samen met Baumschlager Eberle)

AZ St.-Maarten, Turnhout (nieuwe eenheidscampus, nog in ontwerpfase)

Kinderpsychiatrisch centrum Genk,

IMES, Leuven

Robbrecht & Daem:

ZNA Antwerpen – CADIX (masterplan en technische & architecturale vormgeving, in bouwfase)

Stadshal, Gent

Concertgebouw, Brugge

Over Jessa

Het Jessa Ziekenhuis in Hasselt telt 3 zorgcampussen: campus Virga Jesse en campus Salvator (beide gelegen in Hasselt) en revalidatiecampus Sint-Ursula (Herk-de-Stad). In een 4^{de} campus op Ekkelgarden bevindt zich het centraal Magazijn en de Centrale Sterilisatie Afdeling.

Jessa maakt deel uit van het ziekenhuisnetwerk Zuid-West Limburg, samen met Sint-Franciscus Ziekenhuis (Heusden-Zolder), az Vesalius (Tongeren) en Sint-Trudo Ziekenhuis (St.-Truiden).

-Einde persbericht-

Meer info:

Lieve Ketelslegers

M 0475 62 52 82

T 011 33 53 51

lieve.ketelslegers@jessazh.be